



**West African Ornithological Society
Société d'Ornithologie de l'Ouest
Africain**



**Join the WAOS and support
the future availability of free
pdfs on this website.**

<http://malimbus.free.fr/member.htm>

If this link does not work, please copy it to your browser and try again.

If you want to print this pdf, we suggest you begin on the next page (2) to conserve paper.

**Devenez membre de la
SOOA et soutenez la
disponibilité future des pdfs
gratuits sur ce site.**

<http://malimbus.free.fr/adhesion.htm>

Si ce lien ne fonctionne pas, veuillez le copier pour votre navigateur et réessayer.

Si vous souhaitez imprimer ce pdf, nous vous suggérons de commencer par la page suivante
(2) pour économiser du papier.

Quelques données sur les reprises de bagues au Mali

par B. Tréca

ORSTOM, B.P. 1386, Dakar, Sénégal

Reçu 16 mai 1988
Revu 2 novembre 1992

Résumé

Une liste des bagues retrouvées au Mali par l'auteur est présentée avec les conditions de capture et des renseignements sur les espèces.

Summary

A list of bird rings recovered in Mali by the author is presented, with recovery and ringing details.

Introduction

Le delta central du Niger au Mali, vaste plan d'eau de 30,000 km², situé en zone sahélienne, est l'une des zones de regroupement pour les oiseaux migrateurs qui s'y arrêtent après la traversée du Sahara. Certaines de ces espèces sont capturées assez régulièrement par les pêcheurs bozos, et quelquefois par des chasseurs. La "pêche" aux oiseaux d'eau peut prendre plusieurs formes: pose de filets à poissons au-dessus des marais ou des rizières, en vue de capturer les canards (Fig. 1) ou les petits limicoles, principalement par des pêcheurs spécialisés (Tréca 1989), pose d'hameçons appâtés avec un poisson, sur un banc de sable, dans très peu d'eau, pour la capture des sternes, ou lignes dormantes, non appâtées, posées sur les bords des bras des fleuves, dans un peu d'eau, pour la capture des Ardeidés ou des cigognes. Parfois même (une observation personnelle), pose de pièges à machoires, dans une flaque d'eau, pour la capture des cigognes (Fig. 2) ou des hérons.

Résultats

Les bagues récupérées sur les oiseaux sont donc nombreuses au Mali, surtout dans le delta central et, à l'occasion de visites dans les villages de pêcheurs, il est possible de récupérer ces bagues si les enfants ne les ont pas perdues en jouant. Ainsi, en sept ans de présence au Mali, j'ai pu personnellement récupérer ou tout au moins noter les

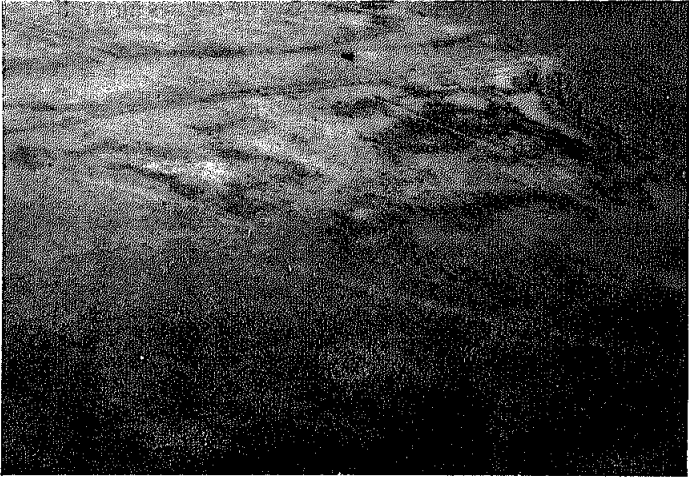


Fig 1. Rizières de Dioro.

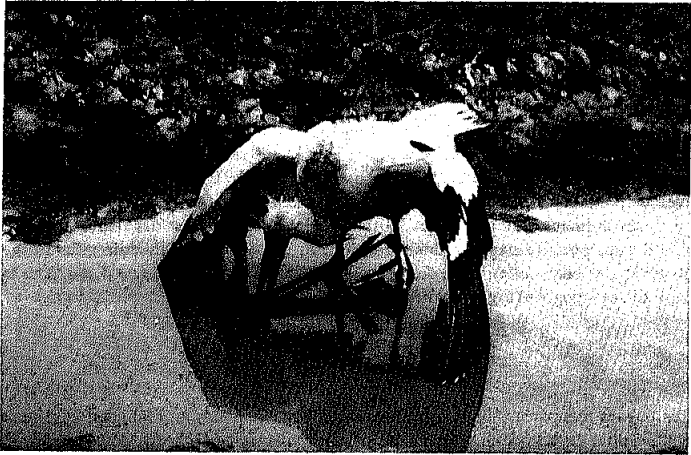


Fig 2. Cigogne blanche *Ciconia ciconia* prise dans un piège au Nord de Tenenkou

numéros de près de soixante bagues dont la liste (Annexe) donne une idée des espèces capturées et de la provenance des oiseaux. Les distances indiquées dans l'Annexe sont celles notées sur les fiches de reprise ou celles calculées par B. Lamarche (comm. pers.). Lorsque la date de reprise n'est pas connue avec exactitude, par exemple en mars 1985, on note 3/85.

Les Canards pilets *Anas acuta* et Sarcelles d'été *A. querquedula* ont souvent été bagués au Mali même (par une équipe du Muséum National d'Histoire Naturelle de Paris). Les reprises effectuées au Mali montrent la stabilité des quartiers d'hiver sur plusieurs années. Il est assez courant, en décembre-janvier, de trouver ces canards (surtout les Sarcelles d'été) en vente sur les marchés locaux ou de les découvrir sur la carte des restaurants, à Mopti par exemple, sous leur nom local de *dougou-dougou*. La bague Paris FT71316, posée sur une Sarcelle d'été, a été retrouvée montée en décoration sur un chapelet de prière en 1984, mais elle y aurait été placée 5 à 6 ans auparavant.

Les canards afro-tropicaux peuvent effectuer des déplacements d'envergure comme le Dendrocygne veuf *Dendrocygna viduata* bagué au Sénégal et retrouvé au Mali.

Les Hérons cendrés *Ardea cinerea* et pourprés *A. purpurea* peuvent effectuer de longues migrations. Deux individus bagués, trouvés au Mali, provenaient d'Ukraine et de Lettonie.

Les Cigognes blanches *Ciconia ciconia* sont souvent chassées au fusil par les chasseurs locaux pour leur propre consommation. Il est intéressant de noter que l'espèce afro-tropicale voisine, la Cigogne d'Abdim *C. abdimii* n'est jamais tuée, peut-être parce qu'elle niche dans les mosquées.

Les Chevaliers combattants *Philomachus pugnax*, très abondants dans le delta central, sont assez souvent capturés au filet, en même temps que les canards. Ils sont également vendus sur les marchés locaux, sous le nom de *kala-kala*, mais sont moins recherchés que les canards. L'un de ces chevaliers, retrouvé au Mali, avait été bagué l'hiver précédent au Sénégal.

Les sternes, uniquement la Sterne caspienne *Sterna caspia*, sont capturées à l'hameçon et permettent aux pêcheurs de varier leur nourriture. Elles proviennent toutes du Nord de l'Europe. La sterne portant la bague Helsinki HT005736 avait été baguée en Finlande en 1970. Par la suite, elle fut contrôlée en Suède en 1979, et encore en Suède en 1980, 1981 et 1982, avant de finir au Mali, capturée par un pêcheur en mars 1986. La bague Helsinki HT32816 a été retrouvée 18 ans après avoir été posée sur une Sterne caspienne, mais l'oiseau pouvait avoir été capturé quelques années auparavant. On peut noter également que sur 27 bagues trouvées dans le delta par Altenburg *et al.* (1986), 18 provenaient de *Sterna caspia*.

Conclusion

Ainsi, le Delta Central du Niger, au Mali, est l'un des lieux privilégiés pour l'hivernage des oiseaux migrateurs. Il serait dommage que les informations que l'on peut trouver

sur les oiseaux bagués soient perdues, alors qu'il suffit souvent de demander aux pêcheurs s'ils n'ont pas gardé de bagues. Souvent ils répondent qu'ils en avaient mais que les enfants les ont perdues, mais parfois il est possible d'en récupérer.

Il faut aussi remarquer que les distances entre le lieu de baguage et le lieu de reprise sont souvent assez grandes, car pour beaucoup d'oiseaux migrateurs, le Delta Central représente la limite sud de leur migration et qu'ils proviennent souvent du Nord de l'Europe, voire d'Asie.

Bibliographie

- ALTENBURG W., BEINTEMA, A.J. & KAMP, J. VAN DER (1986) Observations ornithologiques dans le delta intérieur du Niger au Mali pendant les mois de mars et août 1985 et janvier 1986. RIN contributions to research on management of natural resources 1986-2. Research Institute for Nature Management.
- TRÉCA, B. (1988) Waterfowl catches by fishermen in Mali. *Proc. 6 Pan-Afr. orn. Congr.*: 47-53.

Annexe
Reprises de bagues.

Numéro de bague	Lieu de baguage	Coordonnées	Date	Lieu de reprise au Mali	Coordonnées		Date	Dis. (km)
					N	O		
<i>Azias aculea</i>								
Paris EA499241	Parc Marquenterre, France	50°20'N, 1°41'E	25/10/81	Mopti	14°30'	4°12'	1/85	3704
Paris DA131394	Barkandaga (Mopti), Mali	14°30'N, 4°12'W	31/1/78	Mopti	14°30'	4°12'	17/1/83	0
<i>Azias guerquetzeblia</i>								
Paris FT65935	Barkandaga (Mopti), Mali	14°30'N, 4°12'W	30/1/78	Mopti	14°30'	4°12'	12/2/78	0
Paris FT71189	Barkandaga (Mopti), Mali	14°30'N, 4°12'W	5/2/78	Mopti	14°30'	4°12'	17/1/83	0
Paris EA228606	St. André Bouchoux, France	46°07'N, 5°05'E	2/8/84	Dioro (Ségou)	12°50'	6°30'	1/85	
Paris FT71316	Sévaré (Mopti), Mali	14°32'N, 4°06'W	6/2/78	Mopti	14°30'	4°12'	avant 84	
Paris FT61634	Barkandaga (Mopti), Mali	14°30'N, 4°12'W	31/8/78	Mopti	14°30'	4°12'	81	0
<i>Ardea cineracea</i>								
Moskwa C771561	Lebyazhiy (Crimée), Ukraine	45°52'N, 33°29'E	8/6/84	Boukari (Mopti)	14°35'	4°48'	11/84	6785
Moskwa B58890	Lubana, Lettonie	56°50'N, 36°45'E	5/6/85	Dialoubé	16°21'	3°33'	5/6/87	
<i>Ardea purpurea</i>								
Arnhem 7038610	Amsede, Hollande	51°57'N, 4°58'E	26/6/79	Mopti	14°30'	4°12'	1/85	4236
<i>Ciconia ciconia</i>								
ICONA 0497	Brozas (Carceres), Espagne	39°36'N, 6°46'W	2/6/84	Tony Diabi	16°21'	3°33'	5/6/87	
Sempach 1154S	Möhlin, Suisse	47°33'N, 7°50'E	10/6/77	Tin Boukri	16°45'	3°54'	83	3586
Radolfzell BB1652	Hildmannsfeld, Allemagne	48°44'N, 8°04'E	30/5/59	Koradou (Diona)	15°20'	3°14'	21/9/83	3851
ICONA G03837	Dehena de Abajo, Espagne	37°16'N, 6°03'W	11/6/83	Dialoubé	16°21'	3°33'	5/6/87	2337
Lisboa MS000767	Cabeção, Portugal	38°56'N, 8°10'W	1/6/85	Diabali	14°41'	6°01'	15/10/87	2702
ICONA G08160	Rosalado (Carceres), Espagne	39°58'N, 5°25'W	29/5/83	Macina	14°19'	11°30'	87	2914

Numéro de bague	Lieu de bague	Coordonnées	Date	Lieu de reprise au Mali	Coordonnées N O	Date	Dis. (km)
<i>Circus aeruginosus</i>							
Hiddensee 332106	Rauden, Allemagne	51°26'N, 14°15'E	23/6/78	Ténenkou	14°28' 4°55'	16/12/82	4449
Hiddensee 433397	Königsborn, Allemagne	52°16'N, 11°52'E	27/11/678	Dialoubé	16°21' 3°33'	5/6/87	4215
<i>Dendrocygna viduata</i>							
Paris DA 125837	Parc du Djoudj, Sénégal	16°10'N, 16°18'W	1/2/74	Nara	15°10' 7°17'	8/85	971
Paris DA 127497	Sévaré (Mopti), Mali	14°32'N, 4°06'W	2/2/78	Mopti	14°30' 4°06'	81	10
<i>Limosa limosa</i>							
Bruxelles T95-488	Nieuwmoer, Belgique	51°26'N, 4°31'E	9/5/81	Kona	14°57' 3°53'	82	4122
<i>Nycticorax nycticorax</i>							
Praha C67083	Rad, Tchécoslovaquie	48°28'N, 21°52'E	14/6/83	Dialoubé	16°21' 3°33'	5/6/87	4249
<i>Pandion haliaetus</i>							
Heisinki M16039F	Silkainen, Finlande	61°52'N, 21°50'E	2/7/81	Bamako	12°39' 8°00'	13/3/83	5958
<i>Philomachus pugnax</i>							
Helsinki BT000312	Luvia Iuvia, Finlande	61°29'N, 21°21'E	22/7/80	Barkandaga	14°30' 4°12'	12/81	5958
Hiddensee 7159218	Wartin, Allemagne	53°01'N, 14°00'E	29/7/79	Mopti	14°30' 4°12'	1/85	4573
London DN48080	Errol, Grande-Bretagne	56°23'N, 3°08'W	16/4/84	Farabougou	14°15' 6°30'	1/85	5958
Stockholm 5072371	Kvismaren, Suède	59°11'N, 14°24'E	10/8/70	Barkandaga	14°30' 4°12'	17/1/83	5220
Helgoland 7613428	Riesefelder Münster, Allemagne	52°02'N, 7°39'E	11/8/81	Markatindi (Ségou)	12°50' 6°30'	84	
Praha K302233	Senné, Tchécoslovaquie	48°40'N, 22°02'E	2/5/76	Barkandaga	14°30' 4°12'	15/12/83	4489
Stockholm 5112934	Otenby, Öland, Suède	56°12'N, 16°24'E	24/7/83	Dioro (Ségou)	12°50' 6°30'	1/84	5212
Arnhem 1191195	Wormer en Jisperve, Pays-Bas	52°31'N, 4°51'E	19/7/82	Barkandaga	14°30' 4°12'	15/12/83	4299
Arnhem 1195251	Wykeler Schaar, Pays-Bas	52°53'N, 5°39'E	31/3/82	Mopti	14°30' 4°12'	85	4338
Hiddensee 7189773	Dachwig, Allemagne	51°04'N, 10°51'E	6/8/82	Barkandaga	14°30' 4°12'	1/84	4281
Helsinki AT008167	Lempäälä, Finlande	61°19'N, 23°47'E	14/8/70	Markatindi (Ségou)	12°50' 6°30'	84	5933

Numéro de bague	Lieu de bague	Coordonnées	Date	Lieu de reprise au Mali	Coordonnées		Date	Dis. (km)
					N	O		
<i>Philomachus pugnax</i>								
Paris GE9023	Iac Kortenzé, Mali	15°18' N, 3°48' W	20/2/79	Komedji (Youvarou)	15°22'	4°16'	fin 83	
Arnhem 1214897	Workum, Pays-Bas	52°29' N, 5°26' E	14/4/84	Dicro (Ségou)	12°50'	6°30'	1/85	4532
Helgoland 7550759	Riesefeldter Münster, Allemagne	52°02' N, 7°39' E	12/5/74	Kona	14°57'	3°53'	82	4245
Bologna H3228	Marmota, Italie	44°37' N, 10°46' E	29/3/79	Dicro (Ségou)	12°50'	6°30'	1/85	3932
Paris GF74198	Ross-Béthio, Sénégal	16°16' N, 16°08' W	15/2/85	Kakanian (Mopti)	14°55'	4°20'	15/12/86	1271
<i>Sterna caspia</i>								
Stockholm 7080420	Källskären, Suède	58°34' N, 17°11' E	19/6/80	Mopti	14°30'	4°12'	1/85	5216
Estonia Matsalu E1348	Sipelgarahu, Estonie	58°45' N, 23°19' E	31/5/85	Mopti	14°30'	4°12'	1/85	
Stockholm 7082232	Flatskäer, Suède	58°46' N, 18°02' E	18/6/83	Youvarou	15°22'	4°16'	1/84	5168
Estonia Matsalu E35931	Sipelgarahu, Estonie	58°45' N, 23°19' E	26/6/83	Komedji (Youvarou)	15°22'	4°16'	fin 83	
Helsinki HI005736	Valscarua, Finlande	63°26' N, 21°07' E	4/7/70	Toguré-Koumbé	14°55'	4°36'	3/86	5468
Helsinki H32816	Eckerö, Finlande	60°12' N, 19°25' E	25/6/59	Sud Djenné	13°54'	4°33'	avant 88	5521
Stockholm 7080346	Nyässhima, Suède	58°46' N, 18°02' E	20/6/84	Toguré-Koumbé	14°55'	4°36'	3/86	5217
Stockholm 7065443	Källskären, Suède	58°34' N, 17°11' E	21/6/74	Ségou	13°27'	6°16'	3/86	5324
Stockholm 7053224	Klyndroma, Suède	60°27' N, 18°35' E	16/6/73	Ségou	13°27'	6°16'	3/86	5542
Stockholm 7055696	Klyndroma, Suède	60°27' N, 18°35' E	16/6/75	Ségou	13°27'	6°16'	12/77	5541
Stockholm 7050833	Algsbadarna, Suède	57°41' N, 16°48' E	10/6/73	Ségou	13°27'	6°16'	3/86	5227
Helsinki CT019755	ii, Ouloum Läni, Finlande	65°22' N, 24°50' E	6/7/75	région de Ségou	14°00'	6°20'	début 86	6193
Helsinki C229198	Erändö, Finlande	60°38' N, 20°57' E	23/7/70	région de Ségou	14°00'	6°20'	début 86	5651
Helsinki C221370	Vehkaläni, Finlande	60°20' N, 27°37' E	6/7/71	région de Ségou	14°00'	6°20'	début 86	5856
Stockholm 8017324	Svartlogafjärden, Suède	59°34' N, 18°58' E	20/6/64	sud Djenné	13°54'	4°33'	avant 88	5438
Helsinki H92103	ii, Ouloum Läni, Finlande	65°22' N, 24°50' E	3/7/71	sud Djenné	13°54'	4°33'	avant 88	6154
<i>Tringa nebulosa</i>								
Paris GE8844	Sévaré (Mopti), Mali	14°32' N, 4°06' W	6/3/78	Mopti	14°30'	4°12'	17/1/83	
Bologna S91040	Marmota, Italie	44°37' N, 11°43' E	14/4/80	Barlandaga	14°30'	4°12'	1/84	3667